



18. වැරදි (Faults)

බැඩ්මින්ටන් තරඟයකදී පොදු වැරදි (common faults) කිහිපයක් ඔබගේ දැන ගැනීම සඳහා පහතින් දක්වමු.

- 18.1. 13 කොටසේ සඳහන් පිරිනැමීම් (service faults) වැරදි සිදුකල විට
- 18.2. 14.1 ජේදයේ විස්තර කර ඇති පිරිනැමීම් පිටි වැරදි (service court errors) සිදුකල විට
- 18.3. ක්‍රීඩා අතුරු වාරයකදී (rally) පිනාටු පන්දුවේ මුඛය (knob of the shuttlecock) ;
 - 18.3.1. බැඩ්මින්ටන් පිටියේ අදාල සීමා ඉරි (boundary lines) වලින් පිටත පතිතවීම.
 - 18.3.2. දැල (net) හරහා හෝ යටින් ගමන් කිරීම ප්‍රතිවාදියාට බාධා නොවන ලෙස පාදය දැල (net) යටින් ගමන් කල හැක (18.3.4 නීතියට පටහැනි නොවන ලෙස)
 - 18.3.3. ක්‍රීඩකයන්ගේ හෝ ඔවුන්ගේ ඇඳුම්වල හෝ බැඩ්මින්ටන් පිටියට පිටින් ඇසල ඇති කුමන හෝ වස්තුවක (object) ඡායාරූපය ස්පර්ශවීමකදී
 - 18.3.4. ඡායාරූපයට (shuttlecock) පහර වදින අවස්ථාවේදී (initial point of contact) බැඩ්මින්ටන් පිත්ත තමන්ගේ පැත්තේ නොමැති අවස්ථාවකදී (**not** strikers side of the net) : පිත්ත, ඇඳුම හෝ ගරීරයේ කුමන කොටසක් හෝ දැලෙහි (net) ස්පර්ශ වුවද
 - 18.3.5. ක්‍රීඩා කිරීමේදී ඡායාරූපය (shuttlecock) බැඩ්මින්ටන් පිත්තේ රැඳීම නිසා
 - 18.3.6. එකම ක්‍රීඩකයා විසින් එකවර පහරවල් 2 ක් (02 strokes) ගැසීම.

19. ක්‍රීඩා අතුරු වාරය (rally) නැවත ඇරඹීමට (Lets) ඉඩදීම

- 19.1. බලාපොරොත්තු නොවූ හදිසි අවස්ථාවකදී (උදා හදිසි අනතුරක්)
- 19.2. පිනාටු පන්දුව (shuttlecock) දැල උඩ පාවෙමින් සිට දැල (net) හරහා ගොස් දැලේ අනික් පැත්තේ රැඳීම (caught in the other side of the net) { **පිරිනැමීමකදී (service) හැර** }
- 19.3. පිරිනැමීම ලබන්නා (receiver) සුදානම් වීමට පෙර පිරිනැමීම සිදුකරන්නා (server) පිරිනැමීම ඉදිරිපත් කිරීම.
- 19.4. ක්‍රීඩා කිරීමේදී ඡායාරූපයේ (shuttlecock) මුඛය (knob/base) සම්පූර්ණයෙන්ම ගැලවී වෙන්වී යාම.
- 19.5. රේඛා විනිසුරු (line judge) සහ ප්‍රධාන විනිසුරු (umpire) දෙපලටම ඡායාරූපය (shuttlecock) බැඩ්මින්ටන් පිටියේ ස්ථානගතවූ ආකාරය ගැන තීරණයක් දීමට නොහැකි අවස්ථාවකදී

20. පුහුණුකරුගෙන් (Coach) උපදෙස් ලබාගැනීමට හා පිටියෙන් පිටතට යාම (Advice / Leaving Court)*

- 20.1. තරඟ අතුරු වාරයක් (rally) අවසන්වී නැවත නව අතුරු වාරයක් (new rally) පටන් ගැනීමට පෙර ඒ අතර කාලසීමාවේදී පමණක් (Only when the shuttle is **not** in play) ක්‍රීඩකයාට අවශ්‍ය නම් පිටියෙන් (court) පිටත ආසන්නව සිටින පුහුණුකරුගෙන් (coach) උපදෙස් ලැබීමට අවසර ඇත
- 20.2. එහෙත් උපදෙස් ලබාගැනීම හෝ ලැබීම හේතුකොටගෙන තරඟවටය අනවශ්‍ය පරිදි ප්‍රමාද වීමක් (delay) හෝ බාධාවක් (disturb) නොවිය යුතුය. එසේ පමා වක් හෝ බාධාවක් වුවහොත් ඒ පිළිඹදුව අවවාද කිරීමට ප්‍රධාන විනිසුරුවරයාට (umpire) බලයක් ඇත.
- 20.3. අනුමත විවේක කාල වලදී හැර විනිසුරුගේ අවසරයක් රහිතව පිටියෙන් පිටතට යාමට ක්‍රීඩකයන්ට අවසර නොමැත.



21. රේඛා විනිසුරුවන්ගේ (Line Judges) පිරිනැමීමේ විනිසුරුගේ (Service Judge) තීරණ වෙනස් කිරීමේ බලය*

ඉහත විනිසුරුවන් ලබාදුන් තීරණ සාධාරණ නොවේ යැයි ප්‍රධාන විනිසුරුට (Umpire) සනාථ වන්නේ නම්, එම තීරණ වෙනස් කිරීමේ බලය ප්‍රධාන විනිසුරුට ඇත

22. විනිසුරුවරයාගේ වචන මාලාව (vocabulary)

22.1. දළ විශ්ලේෂණය (overview)

බැඩ්මින්ටන් තරඟයක් විනිශ්චය කිරීමේදී ප්‍රධාන විනිසුරු වරයාට (umpire) අමතරව පිරිනැමීම් විනිසුරු (service judge) සහ ඊට අමතරව රේඛා විනිසුරුවරුන් (line judges) 10 දෙනෙක් කටයුතු කරයි. 12 දෙනෙකුගෙන් සමන්විත එම කණ්ඩායම බැඩ්මින්ටන් පිටිය තුළ ස්ථානගතවී ඇති අන්දම 30 පිටුව යටතේ නිරූපනය කර ඇත.

22.2. වචනමාලාව (vocabulary) :-

ප්‍රධාන විනිසුරු (umpire) විසින් තරඟයකදී භාවිතා කරන වචනමාලාවේ පොදු වදන් කිහිපයක් පහතින් ඉදිරිපත් කර ඇත.

ක්‍රීඩකයන් හඳුන්වාදීම :- (පාසැල් 02 ක් අතර යුගල තරඟයකදී)

" Ladies and Gentlemen this is the semi- final match of men's doubles . On my right, Gothami Junior School Gampaha. represented by , Dinusha Senaviratne and Manuj Wijayarathne. On my left, Bandaranayaka College , Gampaha. represented by Pubudu Tennakoon and Samith Gunathilaka " .

යුගල තරඟයකදී පිරිනැමීම කරන්නා (server) සහ පිරිනැමීම ලබන්නා (receiver) හඳුන්වා දෙන්න.
" Pubudu to serve to Dinusha"

" Love all ; Play "

සමහර තරඟය ආරම්භවේ. තරඟයේ ලකුණු ප්‍රකාශයට පත්කිරීමේදී සෑම විටම පිරිනැමීම සිදුකරන්නා (server) ගේ ලකුණු පළමුව ප්‍රකාශයට පත්කල යුතුය.

" Service Over "

තරඟයකදී පිරිනැමීම සිදුකල ක්‍රීඩකයා (server) එක් තරඟ අතුරු වාරයක්දී (rally) පරාජයට පත්වූ විට ; යුගල තරඟයකදීද වලංගු වෙයි.

(උදා :- " Service Over " ; Five (05) ; One (01)"

" 20 Match point 09 " / " 29 Match point 28 "

අවසාන වන ලකුණු වන, 21 ට පෙර, 20 වෙනි ලකුණු ලබාගත්විට

පලමු තරඟ වාරය (1 st game) ජයග්‍රහණය කල ක්‍රීඩකයාම දෙවන තරඟ වාරයේදී (2 nd game) ලකුණු 20 හෝ අවසන් ලකුණට පෙර ලකුණු ලබාගත්විට.

1 වන තරඟ වාරයේදී (1 st game) ජයග්‍රහණය කල ක්‍රීඩකයා වෙනුවට, අනික් ක්‍රීඩකයා 2 වන තරඟ වාරයේදී, ලකුණු 20 හෝ අවසන් ලකුණට පෙර ලකුණු ගෙන ඇති අවස්ථාවකදී ;" Match point" වෙනුවට " ... Game point" යනුවෙන් ප්‍රකාශ කරනු ලැබේ.

" 29 Game point All " / " 29 Match point All "

ක්‍රීඩකයන් දෙපිලම අවසන් ලකුණට පෙර ලකුණු ලබාගත්විට (ඉහත සඳහන් අවස්ථාවන් අනුව).



" Interval "

තරඟ වාරයේදී එක් පිලක් **ලකුණු 11** ක් ලබාගත් පසුව හිමිවන **තත්පර 60ක** විවේක කාලය ප්‍රකාශ කිරීම

" Court No. 1 ; 2 Minutes Interval "

තරඟ වාර (Game) දෙකක් අතර ලැබෙන තත්පර 120ක විවේක කාලය ප්‍රකාශ කිරීම

" Court No. 1 ; 20 Seconds "

තරඟ වාරයේදී එක් පිලක් **ලකුණු 11** ක් ලබාගත් පසුව හිමිවන **තත්පර 60ක** විවේක කාලය තුළදී **තත්පර 40 ක් අවසන් වනවිට සමහම දෙවරක්** දැනුම්දෙන්න.

තරඟ වාර (Game) දෙකක් අතර ලැබෙන තත්පර 120 ක විවේක කාලය තුළදී **තත්පර 100 ක් අවසන් වනවිට දෙවරක්** දැනුම්දෙන්න.

" 1 st Game won by Pubudu and Thisal " ; " Twenty One (21) ; Ten (10) "

1 වන තරඟ වාරය (1 st Game) ප්‍රබුදු සහ සමිත් ක්‍රීඩකයන් නියෝජනය කල යුගලය (pair) ජයග්‍රහණය කලවිට

" One Game All "

දෙපිලම තරඟවාර (Games) එක බැගින් ජයග්‍රහණය කලවිට

" Match won by Pubudu and Thisal " ; " 21 , 10 ; 21 , 8 "

1 වන සහ 2 වන තරඟවාර දෙකම ප්‍රබුදු සහ සමිත් ක්‍රීඩකයන් නියෝජනය කල යුගලය ජයග්‍රහණය කලවිට

" Second game ; Love all ; Play "

(දෙවන තරඟවාරය ආරම්භ කිරීම)

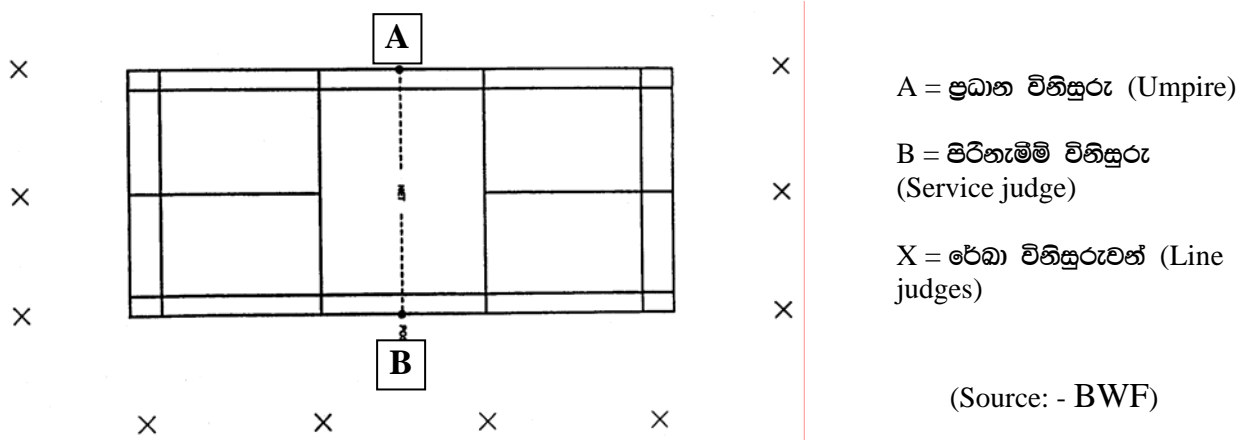
" Final Game ; Love All ; Play "

3 වන සහ අවසාන තරඟවාරය (3 rd and final game) පටන් ගැනීම සඳහා)

" Change ends " 3 වන තරඟ වාරයේදී එක් පිලක් **ලකුණු 11 ක්** (කේවල/යුගල /මිශ්‍ර

යුගල) ලබාගත් පසුව පිටියේ පැති (sides) මාරු කරගත යුතුය.

යුගල තරඟයකදී (Doubles) විනිසුරුවරුන් 12 දෙනා ස්ථානගතවී ඇති ආකාරය හා පිටියේ සැකැස්ම.



23. රේඛා විනිසුරුවන් (line judges) ප්‍රධාන විනිසුරු (umpire) සමග සිදුකරන කරන සංඥා (signals)



(Shuttle is **OUT**)

(Shuttle is **IN**)

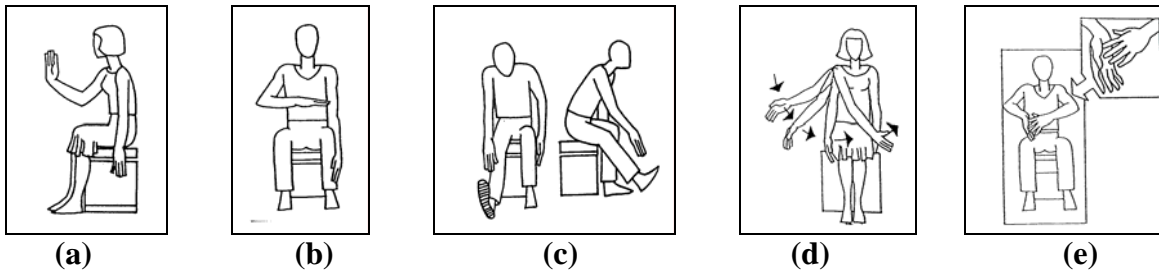
(If **UNSIGHTED**)

“OUT” යනුවෙන් හඬනැගිය යුතුය

(Source :- BWF)

පිරිනැමීම් විනිසුරු (service judge) විසින් ක්‍රීඩකයන් වැරදි ආකාරයට පිරිනැමීමක් (service fault) සිදුකරන විට නිකුත් කරන සංඥා (signals)

සැ.යු. :- **service fault** එකක් පිළිබඳ තීන්දුවක් ගැනීමට පෙර එම වැරද්ද 100% වූ බවට Service Judge ට තහවුරු විය යුතුයි එසේ නොමැති විට **service fault** සංඥා නිකුත් නොකිරීමට වගට බලා ගනියි.



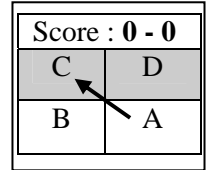
(Source :- BWF)

- (a) = 13.1 (i) ජේදයේ විස්තර කර ඇති වැරදි ආකාරයට පිරිනැමීම සිදුකරන විට (Service fault)
- (b) = 13.1 (ii) ජේදයේ විස්තර කර ඇති වැරදි ආකාරයට පිරිනැමීම සිදුකරන විට (Service fault)
- (c) = 13.1 (iii) ජේදයේ විස්තර කර ඇති වැරදි ආකාරයට පිරිනැමීම සිදුකරන විට **නෝ පිරිනැමීම කොටුව** (service court) හි සීමා ඉරි (boundary lines) පැරිම. (Service fault)
- (d) = ක්‍රීඩකයන් සූදානම් වූ පසුව, පින්තේ පළමුව ඉදිරියට ගෙන යන ඉරියව්ව (first forward action) පිරිනැමීම ආරම්භ කල බව සැලකේ. එම ක්‍රියාවලියේ වරදක්වූ අවස්ථාවකදී නිකුත් කරන සංඥාව (Service fault)
- (e) = පිරිනැමීම සිදුකරන ආරම්භක මොහොතේදී පිහාටු පන්දුවේ **මුහිය** (base of the Shuttle cock) බැඩ්මින්ටන් පින්ත (badminton racket) මත ඍජුව සම්බන්ධ නොවීම. (Service fault)

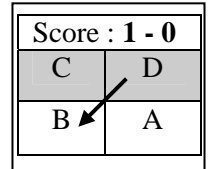


24. යුගල තරඟයක තරඟ අතුරු වට (rallies) කිහිපයකදී පිරිනැමුම් පැත්ත මාරුවීම හා ලකුණ හිමිවන ආකාරය Changing Service Courts & Scoring in Doubles

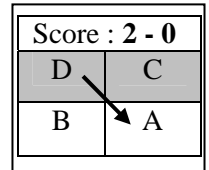
(a) A සහ B පිලෙහි (Initial serving side) **A ක්‍රීඩකයා** තරඟ වටය ආරම්භයේදී C සහ D පිලෙහි (Initial receiving side) **C ක්‍රීඩකයාට** පිරිනැමීමක් (service) සිදුකරයි. ආරම්භක ලකුණු තත්ත්වය **0 - 0** (love all)



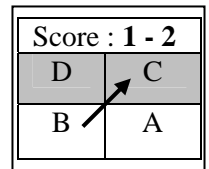
(b) C සහ D පිල තරඟ අතුරු වටය (rally) ජයග්‍රහණය කරයි. ලකුණු තත්ත්වය **1 - 0** (Service over : one - love)
C සහ D පිලෙහි ලකුණු සංඛ්‍යාව **ඔත්තේ** බැවින් වම් පිරිනැමීම් පැත්තේ (left service court) සිට **D ක්‍රීඩකයා** (එනම් new server), **B ක්‍රීඩකයාට** (එනම් new receiver) පිරිනැමීමක් (service) සිදුකරයි.



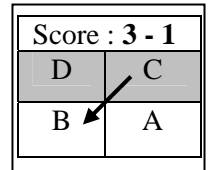
(c) C සහ D පිල තරඟ අතුරු වටය (rally) ජයග්‍රහණය කරයි. වච්ච ලකුණු තත්ත්වය **2 - 0** (two - love)
මෙහිදී C හා D ක්‍රීඩකයන් දෙදෙනා තම පිරිනැමුම් පැත්ත (left / right Service Court) මාරු කරයි **D ක්‍රීඩකයා** (server) වම් පිරිනැමීම් පැත්තේ (left service court) සිට **A ක්‍රීඩකයාට** (එනම් new receiver) පිරිනැමීමක් (service) සිදුකරයි.



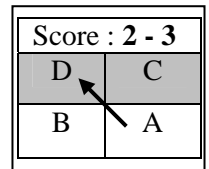
(d) A සහ B පිල තරඟ අතුරු වටය (rally) ජයග්‍රහණය කරයි. වච්ච ලකුණු තත්ත්වය **1 - 2** (Service over : one - two)
A සහ B පිලෙහි ලකුණු සංඛ්‍යාව **ඔත්තේ** බැවින් වම් පිරිනැමීම් පැත්තේ (left service court) සිට **B ක්‍රීඩකයා** (එනම් new server), **C ක්‍රීඩකයාට** (එනම් new receiver) පිරිනැමීමක් (service) සිදුකරයි.



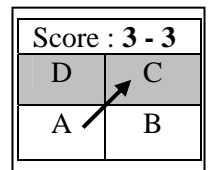
(e) C සහ D පිල තරඟ අතුරු වටය (rally) ජයග්‍රහණය කරයි. වච්ච ලකුණු තත්ත්වය **3 - 1** (Service over : three - one)
C සහ D පිලෙහි ලකුණු සංඛ්‍යාව **ඔත්තේ** බැවින් වම් පිරිනැමීම් පැත්තේ (left service court) සිට **C ක්‍රීඩකයා** (එනම් new server), **B ක්‍රීඩකයාට** (එනම් new receiver) පිරිනැමීමක් (service) සිදුකරයි.



(f) A සහ B පිල තරඟ අතුරු වටය (rally) ජයග්‍රහණය කරයි. වච්ච ලකුණු තත්ත්වය **2 - 3** (Service over : two - three)
A සහ B පිලෙහි ලකුණු සංඛ්‍යාව **ඉරට්ටේ** බැවින් දකුණු පිරිනැමීම් පැත්තේ (right service court) සිට **A ක්‍රීඩකයා** (එනම් new server), **D ක්‍රීඩකයාට** (එනම් new receiver) පිරිනැමීමක් (service) සිදුකරයි.



(g) A සහ B පිල තරඟ අතුරු වටය (rally) ජයග්‍රහණය කරයි. වච්ච ලකුණු තත්ත්වය **3 - 3** (three all)
මෙහිදී A හා B ක්‍රීඩකයන් දෙදෙනා තම පිරිනැමුම් පැත්ත (left / right Service Court) මාරු කරයි **A ක්‍රීඩකයා** (server) වම් පිරිනැමීම් පැත්තේ (left service court) සිට **C ක්‍රීඩකයාට** (එනම් new receiver) පිරිනැමීමක් (service) සිදුකරයි.



වැඩි විස්තර සඳහා 15.2 හා 16.2 බලන්න



ගම්පහ බැඩ්මින්ටන් සංවර්ධන ව්‍යාපෘතියේ ප්‍රකාශනයකි